

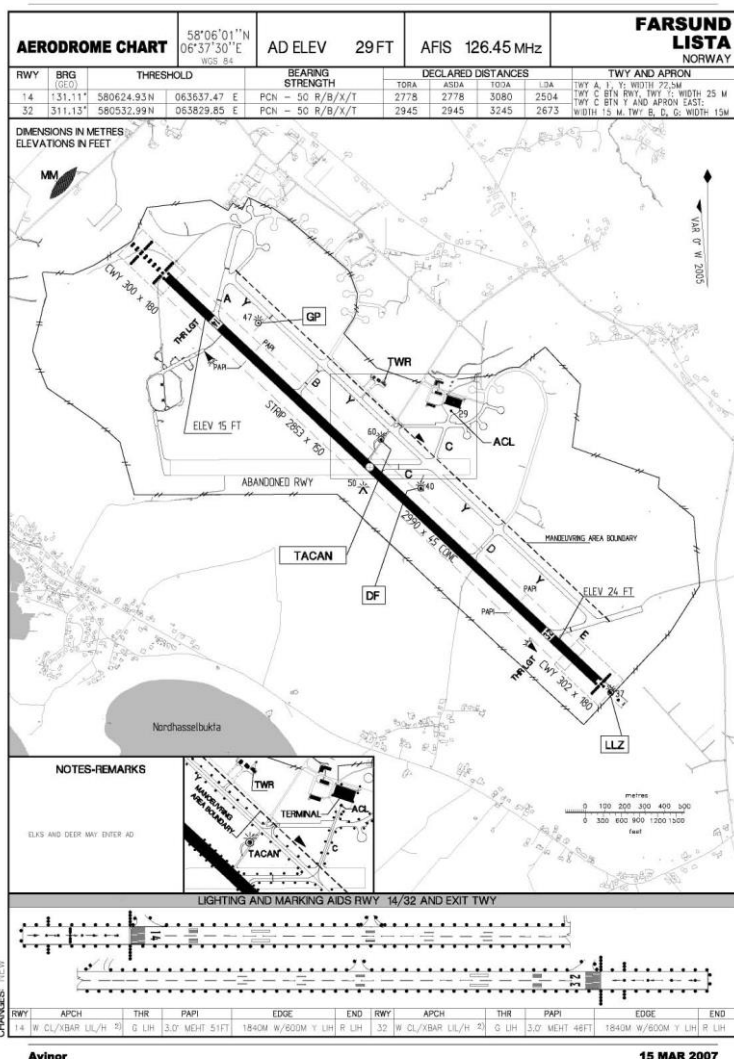
FARSUND LUFTHAVN, LISTA - ENLI

OPERATIV INSTRUKS FOR FLYGING

FLYPLASS TIL ALLMENN BRUK

AIP NORGE/NORWAY

AD 2 ENLI 2 - 1



Baner i bruk: 14 / 32



AERONAUTIC INFORMATION OUTDATED. FOR INFORMATION ONLY.

LISTA TRAFFIC INFORMATION AREA WITHDRAWN
 ILS MM RWY 14 COMPLETELY WITHDRAWN
 ILS GP RWY 14 COMPLETELY WITHDRAWN
 ILS LLZ RWY 14 COMPLETELY WITHDRAWN
 LISTA NDB 'LST' 383KHZ COMPLETELY WITHDRAWN
 AFIS COMPLETELY WITHDRAWN

: NOTAM [ENAV/0271/07](#)
 : NOTAM [ENAV/0194/07](#)
 : NOTAM [ENAV/0192/07](#)
 : NOTAM [ENAV/0193/07](#)
 : NOTAM [ENAV/0195/07](#)
 : NOTAM [ENAV/0191/07](#)

Innholdsfortegnelse

1. Velkommen til Farsund lufthavn, Lista
2. Innledning
3. Generelle bestemmelser for bruk av Farsund lufthavn
4. Instruks for flyging på Farsund lufthavn
5. Revisjonsliste

1. Velkommen til Farsund lufthavn, Lista

Farsund lufthavn er Norges sørligste lufthavn og ligger i flotte omgivelser med gode innflygingsforhold til baneretningene 14 og 32 (dominerende vindretninger) og med en rullebanelengde på nær 3km. (kode 4-D). På veg inn fra øst passerer du den flotte sørlandske skjærgården og Norges sørligste punkt, Lindesnes fyr. Ved innflyging fra nord kommer du inn over øya Hydra og passerer like øst for Lista fyr. Lufthavnen har en lang historie som en sentral og aktiv lufthavn fra krigens dager og for operasjoner gjennom Forsvaret i etterkrigstiden og sist sivil trafikk.

Denne instruksjonen er utarbeidet for å ivareta flysikkerhet og personells sikkerhet på en best mulig måte. Formålet med driftsreglene er å etablere enkle og sikre operasjonelle forhold for oss alle. Dette kan bare skje når alle brukerne kjenner til hvilke regler og bestemmelser som gjelder og hvorfor disse må følges.

Brudd på regler og bestemmelser vil ikke bli akseptert og dette håper vi alle forstår er nødvendig dersom vi skal kunne operere Lista lufthavn på den profesjonelle og sikre måten som vi ønsker, til glede og nytte for så vel brukere som besøkende.

Velkommen til Farsund lufthavn.

Vennlig hilsen
Lista lufthavn AS
Eier

2. Innledning

Disse reglene skal gjelde for faste brukere og besøkende ved Farsund lufthavn.

Farsund lufthavn har status som **flyplass til allmenn bruk** med begrenset åpningstid.

Fartøysjef skal ikke bruke lufthavnen med mindre han har forvissnet seg om at dimensjonene, hinderfriheten, vindforholdene, lufttettheten og overflatebeskaffenheten, snø-/isforhold, samt plassens utstyr og hjelpemidler er slik at bruk av lufthavnen kan foregå på betryggende måte når man tar hensyn til luftfartøyets ytelser og utrustning.

Røyking og all bruk av åpen ild er strengt forbudt inne i hangarer og i umiddelbar nærhet av fly og kjøretøyer. Med flyaktivitet på Lista lufthavn sier det seg selv at det må være regler for bruken slik at sikkerheten kan ivaretas på en forsvarlig måte.

Barn som er med inn på lufthavnområdet skal hele tiden være under oppsikt av voksne.

Hunder og andre kjæledyr skal helst ikke medbringes til Lista lufthavn. Dersom dette likevel gjøres, er det eierens ansvar at disse er i bånd og holdes vekk fra steder hvor farlige situasjoner kan oppstå.

3. Generelle bestemmelser for bruk av Farsund lufthavn, Lista

Farsund Lufthavn eies av Lista lufthavn AS og er en flyplass til allmenn bruk godkjent for VFR dag. All virksomhet på eller i tilknytning til lufthavnen er underlagt bestemmelser av Lista lufthavn AS. For flyging utenom åpningstiden skal det innhentes PPR før bruk via kontaktperson Tore Albrektsen tlf. 908 48 057.

Det er i forbindelse med etablering av kite testaktivitet på Lista etablert et midlertidig fareområde som er aktivt ved utstedelse av NOTAM. PPR gis ikke i tidsrommet fareområdet er aktivt. Flyplassen er stengt for luftfartøyer som normalt har generell tillatelse til å bruke plassen i tidsrommet NOTAM er utstedt for.

Det vil si at ved Kite aktivitet kan fly som har fast oppholdstillatelse og årskort kun benytte plassen i den offisielle åpningstiden mellom klokken 09:00 – 11:00 lokal tid. Sjekk alltid NOTAM før flyging til Lista. Fareområdet er bare å anse som aktivt når NOTAM er utstedt og innenfor tidsrommet som defineres i NOTAMET. Vær oppmerksom på at PPR utstedes bare to dager fram i tid.

Farsund lufthavn har godkjenning for fly med MTOW 5700kg og maks 9 pax og helikopter.

Større sivile luftfartøyer må ha særskilt godkjenning.

Parkering av fly på lufthavnen skal godkjennes av Lista lufthavn AS og parkeringsavgift betales i henhold til denne instruks.

Enhver som ønsker å benytte plassen plikter å gjøre seg kjent med ansvarsforhold, retningslinjer og oppfordringer i denne instruks.

All bruk av motorfly i tilknytning til Farsund lufthavn skal skje uten unødig motorbruk og brå manøvrer. Herunder også motorprøver og taksing på bakken. Ved landingsrunder oppfordres det til redusert motorsetting.

Det er ikke tillatt å foreta gjentatte avganger (t&g)/landingsrunder på søndager og helligdager før kl. 12:30

Regler i denne instruks kan kun fravikes etter tillatelse fra personell bemyndiget av Lista lufthavn AS og kun når særskilte eller tvingende grunner gjør dette nødvendig. Generell dispensasjon fra denne instruks gjelder for ambulanseflyging, ettersøkning ledet av politi eller lensmann, skogbrannflyging, og militære flybevegelser.

Fallskjermhopping er tillatt etter avtale med Lista lufthavn AS.

Drone flyging og andre aktiviteter på rullebanen eller i nærheten av rullebanen skal kunngjøres med notam. Drone flyging skal i tillegg varsles til Stavanger ACC minst 2 timer før flyging starter.

Flyging med mikrofly og helikopter inngår i denne instruks.

Disse bestemmelser er godkjent av Lista lufthavn AS.

4. Instruks for flyging på Farsund lufthavn, Lista.

- a) Farsund lufthavn er en landingsplass til allmenn bruk.

Det er ikke nødvendig å spørre om landingstillatelse mellom kl 0900-1100 mandag til fredag.

For flyging til Lista utenom åpningstiden er det ikke nødvendig å spørre Lista Lufthavn AS om landingstillatelse (PPR) dersom man i forkant har innbetalt årskortavgiften på kr 1000,-, eller allerede har gyldig årskort.

Fra det tidspunkt en har innbetalt årskort avgiften, gis det ubegrenset rett til bruk av flyplassen for gjeldende luftfartøy i et år. Før avgang til Lista bør alltid forsiden www.listalufthavn.no leses for å være oppdatert på lokale forhold.

Årskort avgift betales til konto 2801 15 48492. Betaling merkes med dato, fartøysjef og flyets kjennetegn.

Det er ikke tillatt med direkteflyging fra sted i utlandet til Lista.

For ut og innlåsing på flyplassenlegget send sms til 90848057.

Generell ervervs flyging på Lista må avtales på forhånd.

- b) Lufthavnens åpningstider og hovedkontakter:

Åpningstider:

Mandag til fredag kl. 0900 – 1100

Hovedkontakt for Lista lufthavn:

Flyplassjef:

Tore Albrektsen: 908 48 057 e-post tore.albrektsen@gtravel.no

- c) Kontaktpersoner for praktiske og fly/klubboperative spørsmål:

Arne Skofteland: 900 89 180 / 38 34 37 39 e-post arne@flyklubben.no

Terje Glendrange: 950 07 199 / 38 32 40 44 e-post terje@flyklubben.no

PPR utstedes av kontakter under pkt. a) og b) eller den som er bemyndiget.

- d) For spørsmål vedrørende eiendommen:

Arne Mikalsen mob 99160701

- e) Fartøysjef skal ikke bruke lufthavnen med mindre han på forhånd har forvissnet seg om at dimensjonene, hinderfriheten, vindforholdene, lufttettheten og overflatebeskaffenheten (textur og bæreevne, snø-/isforhold), samt plassens utstyr og hjelpemidler er slik at bruk av lufthavnen kan foregå på betryggende måte når man tar hensyn til luftfartøyets ytelse og utrustning. BSL D 1-2, 4.1
- f) Flyging med mikrofly og helikopter inngår i denne instruks.
- g) Lista lufthavn må ha spesiell tillatelse fra luftfartstilsynet for å kunne operere sivile luftfartøyer med MTOW over 5700kg eller mer en 9 pax.
- h) Ved avgang og landing meldes blindt på frekvens 126.45 Det skal holdes lyttevakt på 126.45 og posisjonsmeldinger skal sendes blindt.
- i) Ved inn og utflyging anbefales det å rapportere blindt på frekvens 126.45 ved passering av øya Hidra, Farsund by og Lindesnes fyr.
- j) Enhver som ønsker å fly fra Farsund lufthavn plikter uten opphold å etterkomme påbud fra Lista lufthavn AS eller annet bemyndiget personell.
- k) All bruk av flymateriell foregår på egen risiko og uten ansvar for Farsund lufthavn ved Lista lufthavn AS eller andre som yter bistand under flyoperasjoner.
- l) Parkering av fly skal skje på anvist plass, i god avstand fra rullebanen og skal ikke være til hinder for øvrige aktiviteter på lufthavnområdet.
- m) Priser for bruk av Farsund lufthavn

Privat- og klubbfly:
Årskort kr. 1000,- (Fri bruk av flyplassen iht. instruks).

Priser for bruk av flyplassen til ervervsmessig flyging etter avtale med Flyplassjef
Tore Albrektsen: 908 48 057 e-post tore.albrektsen@gtravel.no
- n) Parkeringsavgift for privat- og klubbfly er kr. 30 pr. døgn. Parkeringsavgift første døgn er inkludert i startavgiften. Parkering i forbindelse med ervervsmessig flyging etter avtale.
- o) Stasjonering av motorfly skal avtales med Lista lufthavn AS.

- p) Årskort etter avtale med Lista lufthavn AS ved kontakt og informasjon under pkt. a) og b).
- q) Årskort og eller parkeringsavgift betales til konto 2801 15 48492. Betaling merkes med dato, fartøysjef og flyets kjennetegn.
- r) Parkering av biler skal primært skje på parkeringsplass utenfor porten ved klubbhytten. Dersom biler benyttes til kjøring til og fra fly på oppstillingsplass skal det vises særskilt aktsomhet og benyttes nødblink. Kjøretøyer har ikke adgang til manøverområdet uten tillatelse fra flyplassjefen/stedfortreder.
- s) Adgang til flyplassområdet via porter for inn eller utpassering avtales på forhånd med hovedkontakter for Farsund lufthavn.
- t) Rådyr kan forekomme på AD.
- u) I vinterhalvåret overvintrer større trekkfugler i flyplassens nærrområder.
- v) Lista lufthavn AS kan uten forutgående varsel stenge lufthavnen for kortere eller lengre tid når operative forhold tilsier dette.
- w) All bruk av motorfly i tilknytning til Farsund lufthavn skal skje uten unødig motorbruk og brå manøvrer. Herunder også motorprøver og taksing på bakken. Ved landingsrunder oppfordres det til redusert motorsetting.
- x) Det er ikke tillatt å foreta gjentatte avganger (t&g)/landingsrunder på søndager og helligdager før kl. 12:30 (lokal tid).
- y) Ved flyging over lufthavnområdet anmodes det om ikke å fly lavere enn 1500 ft. QFE.
- z) For å sikre seg om at det ikke foregår operasjoner på baneområdet som kan være til hinder for sikker landing anmodes det om å foreta overflyging før innflyging på finale.
- æ) I forbindelse med arbeid på grønt arealene inne på lufthavnområdet kan det pågå traktorkjøring i tilknytning til disse områder. Det skal utvises særskilt aktsomhet i forhold til eventuell jordbruksvirksomhet på lufthavnområdet.
- ø) Alle brukere av Farsund lufthavn skal gjøre seg kjent med de ressurser som er tilgjengelige ved brann eller ulykker. Brannslukningsapparater bestående av 2 stk brannslukkere hvorav én på tralle med henholdsvis 20 kg CO₂ og 25 kg pulver er plassert i hangar. Brannslange finnes i hangar ved klubbhytten som ligger øst for banens midtpunkt.

Røyking og all bruk av ild er forbudt på oppstillingsplattform og i hangarer, samt innenfor en avstand av 20 m fra luftfartøy, tankingsanlegg og hangarer. Røykeforbudet gjelder også inne i kjøretøyer som befinner seg innenfor ovenfor angitte områder.

Nødnummer:

Brannvesen	110
Lensmannskontor/Politi	112
Ambulanse	113

- å) Denne instruks og senere versjoner finnes på hjemmesiden til Farsund lufthavn www.listalufthavn.no

Velkommen til Farsund lufthavn, Lista



5. Revisjonsliste

Versjon	Beskrivelse	Dato	Signatur
01-110208	Operativ instruks	110208	Tore Albrektsen
02-020408	Nytt pkt. 4L og 4P	020408	Tore Albrektsen
03-240508	Nytt pkt. 4A og 4B	240508	Tore Albrektsen
04-200808	Lista lufthavn ENLI endres til Farsund lufthavn, Lista	200808	Tore Albrektsen
05-090908	Modellfly utgår fra	090908	Tore Albrektsen

	instruks. Nytt pkt. 4P.		
06-261008	Nytt pkt. 4A og 4B	261008	Tore Albrektsen
07-061108	Nytt pkt. 4B	061108	Tore Albrektsen
08-030209	Nytt pkt. 4M og 4N	030209	Tore Albrektsen
09-050209	Nytt pkt. 3 og pkt. 4M	050209	Tore Albrektsen
10-010214	Nytt pkt. 3	010214	Tore Albrektsen
11-011214	Endret pkt. 4 a, b, d, m	011214	Tore Albrektsen
12-270515	Endret pkt. 4 a	270515	Tore Albrektsen
13-270316	Endret pkt. 4a, b, m	270315	Tore Albrektsen